

Vaches concourant avec le lait de la mère.

1^{ère} JABA (Robuste/Ministre/Grisbi)

Mère : 4^{ème} 7820 kg à 39.1 TB & 33.2 TP

GAEC L'Aulp de Montmin (familles Fillion-Robin Richez) Thônes (74)

Championne & Meilleure Mamelle Jeune



Une Robuste de plus au sommet d'un palmarès ! Jaba est issue d'une lignée femelle dépassant régulièrement les 7000 kg de lait sans oublier les taux élevés et équilibrés nécessaires à la fabrication de Reblochon Fermier. Notre juge a flashé sur son élégance et son type. Sa morphologie fine et puissante laisse augurer un bon potentiel laitier quand à sa mamelle, elle tutoie la perfection.

2^{ème} LIBERTEE (Beethoven/Rongeur/Tiramisu/Instant)

Mère : 3^{ème} 8060 kg à 32.3 TB & 31.7 TP

GAEC Les Belles des Champs (famille Chambel) Combloux (74)



Idole, tête de souche, était une grande vache typée sans origines. Son index lait : -1291. En 4 générations et avec des accouplements judicieux, Libertée à un index génomique de +392 ! Par sa morphologie et sa mamelle, Libertée est annonciatrice de ce que va être la descendance Beethoven : des vaches puissantes aux bassins carrés et avec des mamelles peu volumineuses

3^{ème} JOCONDE (Rumex/Lénine/Grisbi/Fougueux)

Mère : 3^{ème} 7628 kg à 29.7 TB & 32.4 TP

GAEC Le Maroly (famille Missillier) Le Grand Bornand (74)



Elle est issue d'un accouplement judicieux. De Rumex elle hérite des qualités de mamelle (sélectionnée en MMJ). De Lénine elle reçoit la rusticité (mère 7 lactations) et la solidité : ses aplombs sont secs, vifs et son type laisse pressentir une longue carrière. Enfin son lait fait du Reblochon Fermier de qualité puisque sur 6 contrôles, le comptage leucocytaire est de 45 milliers/ml en moyenne !

4^{ème} LIBELLULE (Hautain/Nucléair/Grisbi/Alcazar/Azur/Nautilus)

Mère 4^{ème} 6636 kg 44.2 TB & 36.1 TP

GAEC La Ferme du Jarry (famille Rouchez) Paulhac (15)

Première participation



Ayant eu un petit problème de santé juste avant le départ, Libellule n'était pas au mieux de sa forme, de plus elle a vêlé à 28 mois. Laissez la grandir vous verrez. Sa mamelle est exceptionnelle dans ses attaches. Première génisse issue d'une exploitation en Cantal et Salers fermier, son profil est fromager (5 générations 6445 kg 40.9TB 33.6TP). Exploitant une région difficile, la Planèze, froide l'hiver chaude et sèche l'été, entre 1150 et 1450 m, elle est rustique et promise à un bel avenir.

Vaches concourant avec leur meilleur contrôle

1^{ère} de section LIMONADE (Instant/Salomon/Lauri)

Meilleur contrôle : 27.2 Kg

GAEC La Vouettaz (famille Perrin) Argonay (74)



.Ce jeune éleveur a goûté à Paris l'année dernière, il a dû apprécier puisqu'il est revenu en force, 2 vaches ayant été retenues dans son élevage. En effet lors du tri, il était difficile de départager l'une de l'autre. Limonade est une grande génisse qui, par son montage génétique, possède un profil laitier. 3 taureaux laitiers à leur époque respective donnent cette vache affichant 3 premiers contrôles à 25,2 27.2 et 27.2 kg, et admirez cette puissance et son élégance. Un premier prix largement mérité.

2^{ème} de section JOVIALE (Heureux/Usuel/Unitaire/Instant/Espace)

Meilleur contrôle 26.1 Kg

EARL Ferme Jacquet (famille Jacquet) St Gervais les Bains (74)



Avec Libellule, elles sont les 2 génisses issues de testage. Juste vêlée, elle s'était distinguée au concours de Saint Gervais où elle avait emporté la meilleure mamelle. En effet ses qualités mammaires se situent dans les attaches, solides, larges et longues. Cette vache a une particularité puisque son lait fait du reblochon l'hiver, et l'été, là haut aux Saisies, il est transformé en Beaufort. Malgré ceci, son ascendance, de génération en génération, passe la barre des 6000 kg

3^{ème} de section JAZZY

(Robuste/BelAmi/Lamborgini/Ouffevent/Colbert/Tintouin/Zamby/Junior/Ingénieur/Bizare/Quinquet -1963-)

Meilleur contrôle 25,0 Kg

EARL Les Abondances (familles Chastaing-Esteve) La Chapelle

Laurent (15)

Première participation



Jazzy a l'ascendance la plus fournie de l'ensemble des participantes au concours, 11 générations d'IA et une souche remontant à 1963 ! Cette exploitation nous proposait une vache très plaisante et complète. De bonne taille (146 cm), puissante (676 kg), Jazzy est également bonne sur tous les postes avec un volume remarquable par rapport au lait qu'elle sécrète. Cette Cantalou met en valeur une région difficile souvent touchée par la sécheresse, comme cette année. Néanmoins elle fait une bonne prestation très encourageante pour de futures participations !

Vaches concourant en 100 jours ou en 1^{ère} lactation terminée

1^{ère} de section LORETTE (Instant/Rumex/Indou)

Lait en 100 jours 2338 Kg

GAEC La Vouettaz (famille Perrin) Argonay (74)



Lorette s'est déjà faite connaître en Haute Savoie, puisqu'elle a été championne jeune à La Roche sur Foron. Son exploitation est, dans son genre, en zone difficile. En effet Argonay est en banlieue d'Annecy et les bâtiments se trouvent dans une zone pavillonnaire où la moindre parcelle constructible disparaît. Les vaches vont en champs parfois à plus de 3 km. De plus l'exploitation est hors zone AOP, c'est pourquoi Joris c'est tourné vers le lait Bio. Ceci n'a pas empêché les lactations de monter en flèche et de permettre à Lorette d'exprimer tout son potentiel

2^{ème} de section ILONA

(Ardéchois/Salomon/Itop/Indou/Rochois//Espion/Favori-1962-)

1^{ère} lactation 7317 kg à 31.7 TB & 33.6 TA

EARL Ferme Challamel (famille Challamel) Domancy (74)



Championne jeune lors de l'édition 2017, Ilona a enchainé avec un nouveau prix de championnat au Départemental de Haute Savoie 2017. Cette vache est complète, malgré une première lactation de haute volée, la mamelle est restée la même dans son volume et son équilibre, quand à sa morphologie, elle a gagné en puissance de flanc et de poitrine. Déjà de grande taille, Ilona va certainement faire un carton dans les prochains concours en catégorie adulte. En attendant les contrôles entre 30 et 35 kg se succèdent à 16000 cellules...toutes les qualités !

3^{ème} de section JYPERE

(Beethoven/Nourry/Lion/Obuche/Atila/JoliCoeur/Bizare-1965-)

Lait en 100 jours 2716 Kg

Richard THOLANCE Loudes (43)



Lors du tri, elle avait tapé à l'œil de la commission. Il y a de quoi. Malgré son jeune âge elle a la plénitude d'une adulte. Cette grande laitière (1^{er} CL 30 kg) possède une ascendance de classe. Sa grand-mère, connue à Cournon, et présente à Paris en 2006 et 2007 (meilleur fromagère) « tourne » à 7300 kg avec 48 TB & 38 TP ! Son aïeule Tourraine (JoliCoeur) alignait des lactations entre 8000 et 11000 ! Mère à taureau elle a laissé Chambord. Bien avancée en lactation, Jypère n'a pas eu tous les atouts pour défendre l'ensemble de ses qualités. Mais ce n'est que partie remise, une vache comme ça ne s'oublie pas

Vaches ayant 2 lactations terminées

1^{ère} de section HAMBourg (Picotin/Lion/Tintouin)

Meilleure lactation : 2^{ème} 8012 kg à 37.4 TB & 36.2 TP

GAEC Les Abondances (famille Décarroux) Cruseilles (74)

Championne Adulte



On voit l'habituée. On arrive à Paris elle descend du camion, mange, se couche et rumine. Pour cause, c'est sa 3^{ème} participation. Championne en 2016, elle est 1^{ère} de section au national 2016 puis 2^{ème} de section l'année dernière. La voici de nouveau, le même équilibre de mamelle malgré 8000 kg de lait en plus, sa puissance s'est affirmée avec 90 Kg de plus qu'en 2017 à la pesée du dimanche matin. Enfin c'est une vache agréable que les stagiaires du centre d'élevage ont pris plaisir à faire défiler. Très belle championne adulte !

2^{ème} de section HAWAÏ

(Santiago/Nathan/Sensas/Normand/Alcazar/Galopin/Rêveur/Turlut/Amiens-1971-)

Meilleure lactation : 2^{ème} 7218 kg à 35.6 TB & 33.7 TP

GAEC Fouinet (Familles Brand Duvernay Veyrat) Vovray en
Bornes (74)

Meilleure Mamelle Adulte



Hawaï est le révélateur d'un montage génétique tourné sur les qualités de mamelle. La mère, Darling, avait été pointée 7 sur ce poste tout comme la grand-mère. Normale que Hawaï sorte à 7 et remporte brillamment ce prix spécial. De Santiago on retrouve la morphologie, elle est grande (146 cm) avec des profondeurs marquées, un bassin bien placé et une grande solidité dans les pattes. Enfin, issue de 9 générations nées dans l'élevage, le potentiel laitier est assuré quand on sait que ses ascendantes ont eu des lactations jusqu'à 10081 kg.

3^{ème} de section HEINEKEN

(Explosif/Picotin/Lion/Flocon/Atila/Elo/Umberto/Soudan)

Meilleure lactation : 1^{ère} 5697 kg 34.1 TB & 33.3 TP

GAEC Les Sabotsdance (famille Calamard) Les Contamines

Montjoie (74)



L'année dernière elle avait fait le voyage pour Paris avec son caractère affirmé ! Elle est revenue assagie. Son éleveuse m'a dit que lorsqu'elle a commencé à la tondre, Hieneken a compris qu'elle retournait au salon ! Depuis sa précédente participation, elle a encaissé une année d'alpage difficile et pourtant en comparant les photos, sa mamelle est toujours aussi haute et sa morphologie de montagnarde s'est confirmée. Cette vache personnifie ce que les éleveurs recherchent comme vache pour exploiter et rentabiliser les alpages.

Vaches ayant au moins 3 lactations terminées

1^{ère} de section GRENOUILLE

(Pétard/Aérosmith/Itop/Guignol/Artiste/Tintouin/Rêveur/Polux/Nautilus/Zamby//Ga
bon-1965-)

Meilleure lactation : 3^{ème} 7029 kg 34.7 TB & 32.6 TP

EARL Cœur d'Abondance (famille Rosset) Domancy (74)

Meilleure Fromagère



Quelle tristesse l'année dernière, au dernier moment grenouille n'avait pu venir. Elle est là cette année avec plus de maturité et une mamelle parfaitement conservée. La régularité de ses productions, la richesse et l'équilibre de son lait lui valent ce prix de meilleure fromagère, sa morphologie générale lui vaut le 1^{er} prix de section. De plus elle est à la tête de 11 générations de taureaux d'IA et 12 ascendantes, dans l'exploitation depuis 1965, qui ont produit 7787 kg de lait en moyenne, avec Epine en 1995, 10487 kg, Idole en 1978 7059 kg et Sirène 2, 5928 kg en 1973 ! Qui dit mieux ?

2^{ème} de section FLEURETTE (Nucléair/Grisbi/Tintouin)

Meilleure lactation : 3^{ème} 7565 kg 41.3 TB & 34.6 TP

GAEC L'Aulp de Montmin (familles Fillion-Robin Richez) Thônes (74)

Prix de Rentabilité



Elle est issue d'une lignée de vaches connues dans le petit monde Abondance. Il y a eu d'abord Hanse, grande, bonne mamelle, trayons un peu longs et une carrière laitière en progression de la 1^{ère} à la 8^{ème} lactation : 6022 kg à 8458. Sa fille, Poupée a écumé les concours départementaux, nationaux et a été présente 3 années de suite à Paris (2009 à 2011), régulière dans ses productions sur 8 lactations. Et enfin la petite fille, Fleurette, aux épaules décollées comme sa mère, vache très solide à la morphologie montagnarde. Avec 28977 kg de lait et 11 kg par jour de vie, elle est également meilleure laitière

3^{ème} de section GROSEILLE

(Rumex/Vagabond/Instant/Ukren/Idole/JoliCoeur/Espion-1969-)

Meilleure lactation : 3^{ème} 6990 kg 34.7 TB & 32.0 TP

GAEC De Pierre Blanche (familles Pouyade & Monteilhet) La Chapelle

Agnon (63)

Première participation



En 7 générations on remonte en 1969, c'est vous dire la longévité de cette souche, plus de 7 lactations de moyenne. Le GAEC est pour la 1^{ère} fois à Paris avec Groseille et avait été pur la 1^{ère} fois à Cournon avec sa mère Capucine, une des vaches pionnières en Abondance dans ce troupeau. Dans son ascendance il y a aussi Idole (Ukren), 13 lactations et nombreuses participations à Cournon, Sultane (JoliCoeur) mère d'Albatros et Edgar. Groseille est partie sur la même voie, 1^{er} vêlage 2ans 8mois 5^{ème} 6ans 9mois, 5 IA 5 veaux, le prix de rentabilité est sûrement pour elle l'année prochaine... si le GAEC veut revenir pour l'édition 2019

4^{ème} de section GAIETE
(Rumex/Nucléair/Lion/Mazout/Azur/Ufaure)

Meilleure lactation : 3^{ème} 7074 kg 37.2 TB & 35.0 TP

GAEC Les Belles des Alpes (famille Bénend) La Chapelle d'Abondance (74)



Gaieté est elle aussi issue d'une famille friande du salon de l'agriculture de Paris. Tout le monde se souvient d'Udelle, sa grand-mère, qui, comme le bon vin se bonifiait en vieillissant. En 4 participations elle a remporté le championnat jeune puis adulte et le prix de meilleure fromagère. Ensuite sa grande tante, Elégante (Robuste) est venue 2 ans de suite. Pour sa part, Gaieté hérite des qualités fromagères de sa lignée (39.4 TB 35.8 TP sur 7 générations). Morphologiquement, nous avons une vache à la musculature fine et laitière laissant augurer d'un grand potentiel laitier. Enfin sa puissance et la conservation de sa mamelle sont remarquables.

4^{ème} de section FOUGERE
(Normand/Rapp/Grisbi//Rêveur//Ingénieur-1975-)

Meilleure lactation : 3^{ème} 6908 kg 35.1 TB & 32.5 TP

GAEC Du Véry (famille Vionnet) Hauteluze (73)

LA PLUS IMPOSANTE: 150 cm 95cm de Flanc 818 kg !



C'est LA VACHE de cette sélection 2018. S'il existait un prix de la plus imposante, elle serait largement devant les autres, et même sur plusieurs éditions du CGA. Elle nous vient de Hauteluze au relief très pentu, elle pratique l'alpage et est en zone Beaufort avec son cahier des charges sévère. Malgré tout cela, elle produit de plus en plus de lait à chaque lactation, 4574, 6724 et 6908 kg aujourd'hui. Elle risque de pulvériser les compteurs cette année. 38.8 kg au premier contrôle, à Paris 19 kg matin et soir. Après le concours avec 16 h de lait : 27 kg ! m'a dit Joël Tissot, son « coach ». On peut dire que sa 5^{ème} place (à cause de son bassin Normand) ne reflète pas ses multiples qualités.

L'absente :

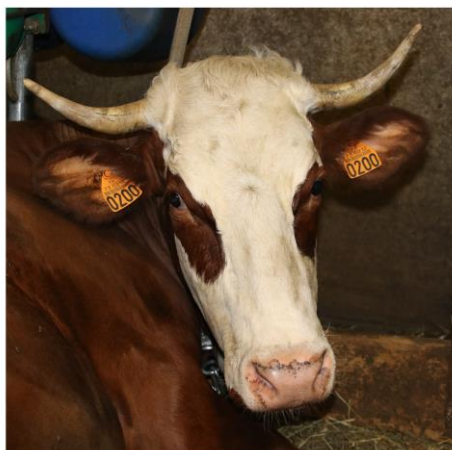
JORASSE

(Robuste/Nucléair/Lascar/Joueur/Rochois/Boléro/Nautilus/Rêveur/Ingénieur-1965)

Meilleur contrôle 25,0 Kg

MONGELLAZ Stéphane

FLUMET (73)



Jorasse, au dernier moment, n'a pu faire le voyage de Paris pour raison de santé. Elle n'aurait pas fait de la figuration surtout pour le prix de meilleure mamelle ! D'autant plus qu'elle est digne héritière d'anciennes « parisiennes », Neurone (Joueur) et Houppette (Rochois)

Le Juge :



Depuis plusieurs années, s'est mise en place une commission concours sous l'égide de Anthony Bianco. Au cours de sessions de formations des participants sont évalués, les meilleurs ayant pour mission de juger les concours de grande envergure. C'est ainsi que Corentin Croz, associé au GAEC De Méribel à Sallanches, s'est vu confié ce challenge, qu'il a relevé avec brio.

Le Trophée National de jeune Pointeur :

6 jeunes venus de 4 départements (Alpes Maritimes, Lozère, Savoie et Haute Savoie), se sont affrontés sur 2 épreuves. La première est le pointage et le classement d'une section de jeunes vaches en concours, en l'occurrence les meilleurs contrôles.

A l'issue de cette première partie, les 3 plus proches du pointage référence se confrontent sur le ring en situation de jury. Ils se doivent de donner et justifier leur classement de la meilleure façon possible.

1^{er} : Joris REDOUX de la MFR de Cruseilles

2^{ème} : Samuel GASTAUD du Lycée Agricole des Eméyères GAP

3^{ème} : Valentin CHAMOT de l'ISETA



De Gauche à droite :

Samuel Gastaud Valentin Chamod Joris Redoux



Philippe Missillier et Joris Redoux